

- **Le Jolan**

Plusieurs crues, liées à des orages, ont eu lieu pour cette rivière à *Cusset*.

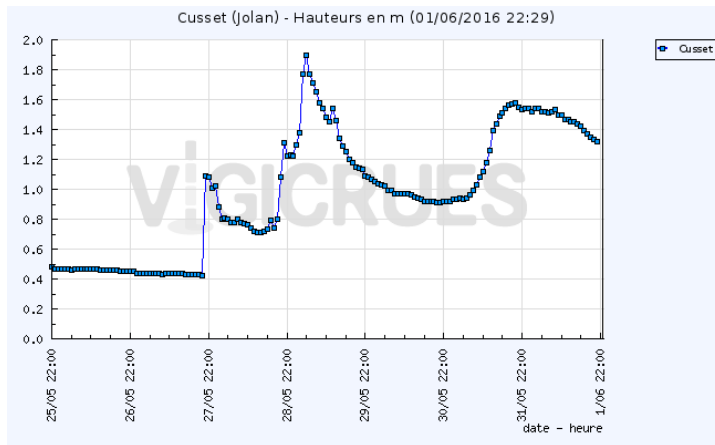
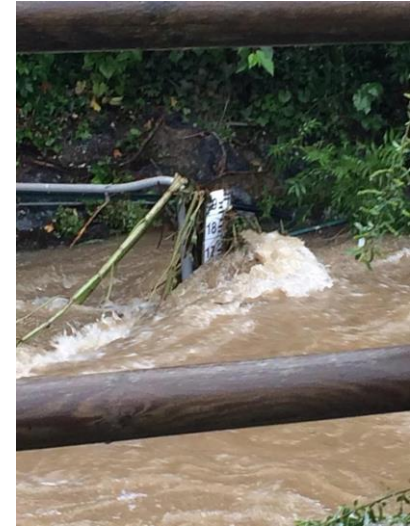
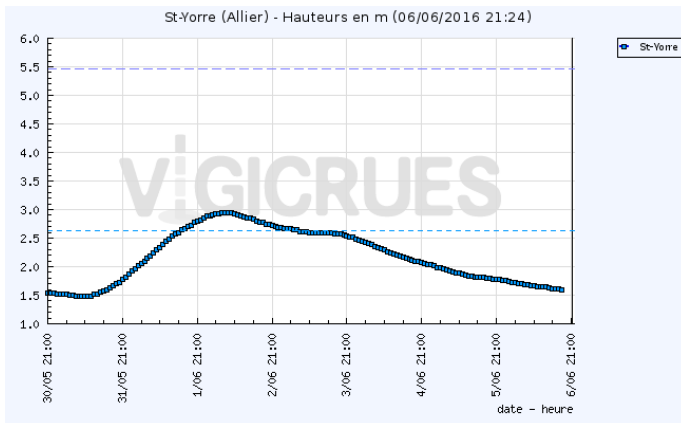


Photo par David Bournadet
le 31 mai à Cusset

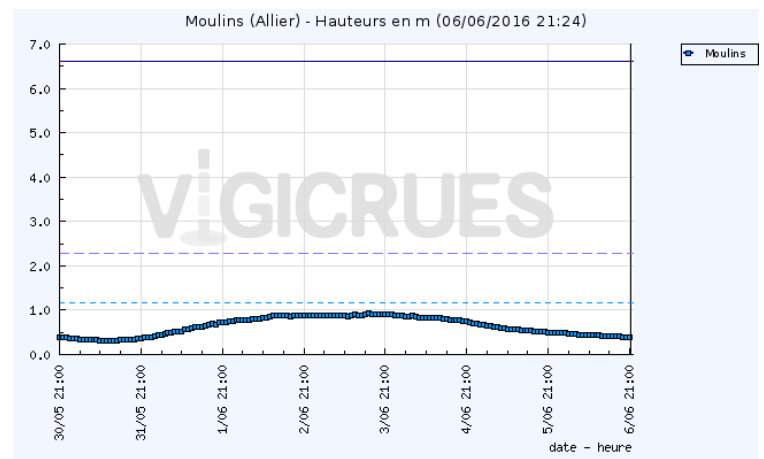


- **L'Allier**

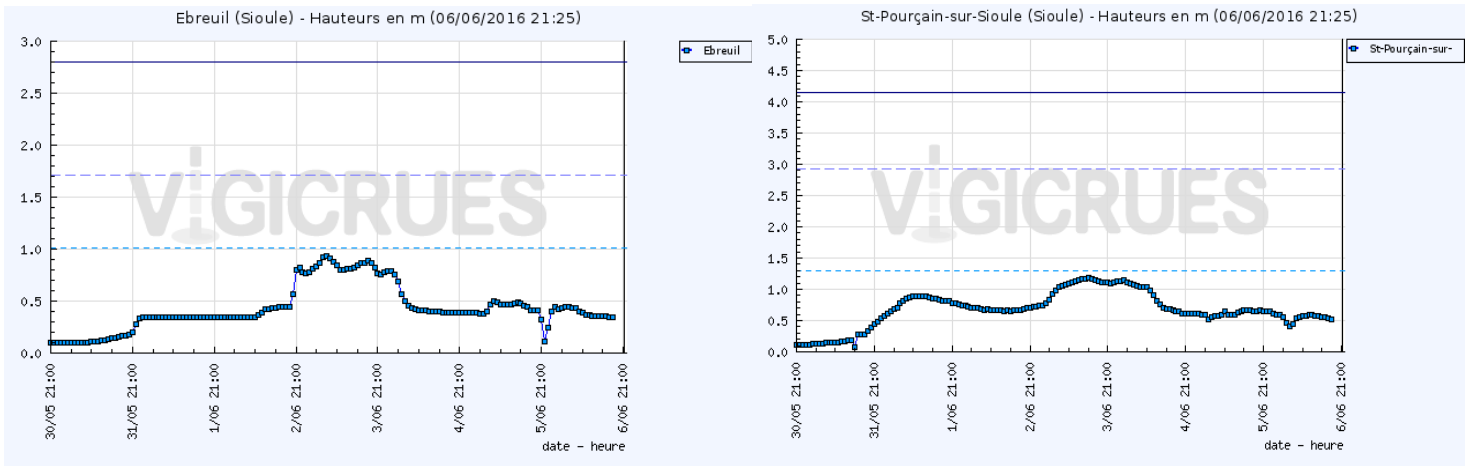


A *Saint-Yorre*, l'Allier a dépassé le niveau de la crue du 5 décembre 2003 dans la nuit du 1^{er} au 2 juin avec près de 3.0m.

A *Moulins*, le niveau de l'Allier n'a dépassé aucune crue précédemment observé.

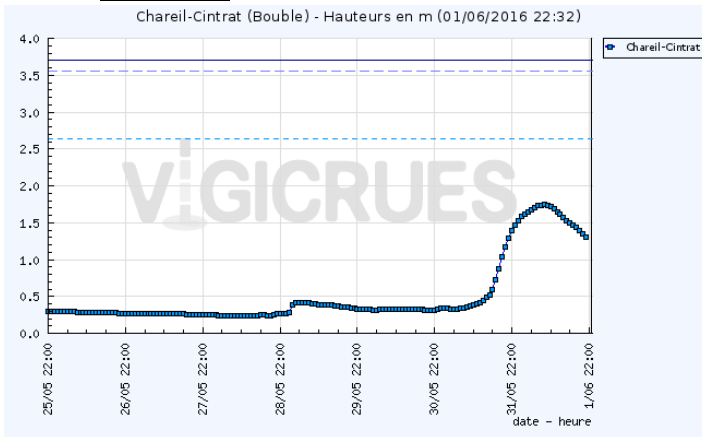


- **La Sioule**



Que ce soit à *Ebreuil* ou à *Saint-Pourçain-sur-Sioule*, on observe une montée du niveau de la Sioule. Cependant, là aussi aucun record n'a été battu.

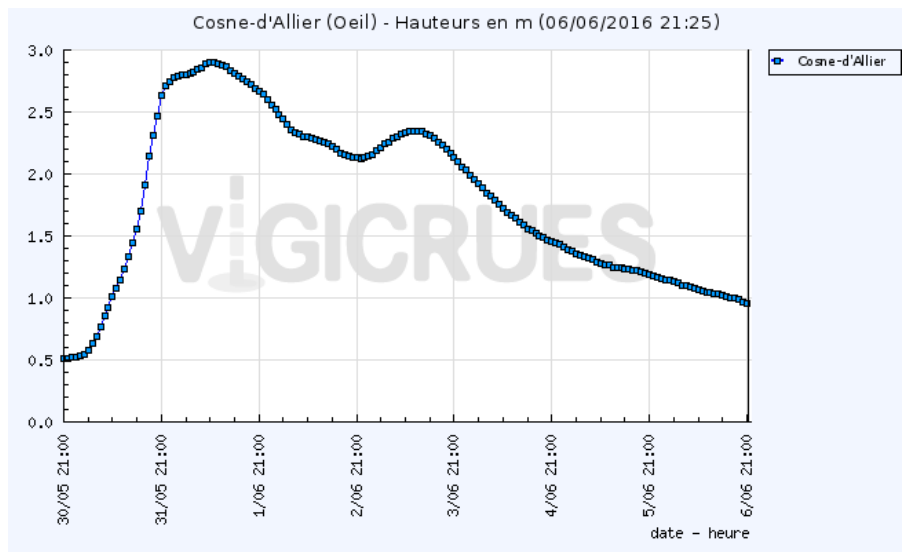
- **La Bouble**



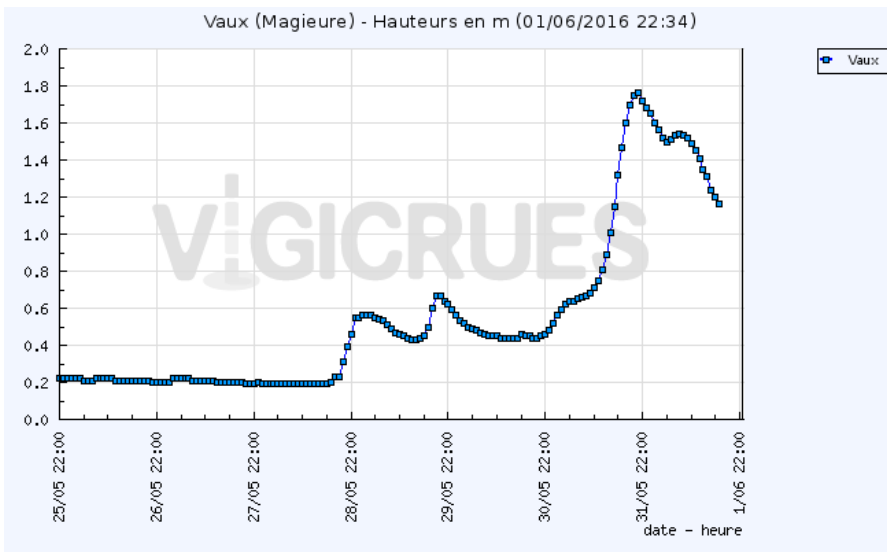
A *Chareil-Cintrat*, malgré une hausse importante de son niveau, la Bouble n'a également pas dépassé de crue de référence au cours de cette période.

- **L'œil**

A *Cosne d'Allier*, l'œil a présenté une très forte augmentation passant en 36h de 0.5m à près de 3.0m. De plus, la décrue a été relativement lente et s'est étalée sur plusieurs jours.



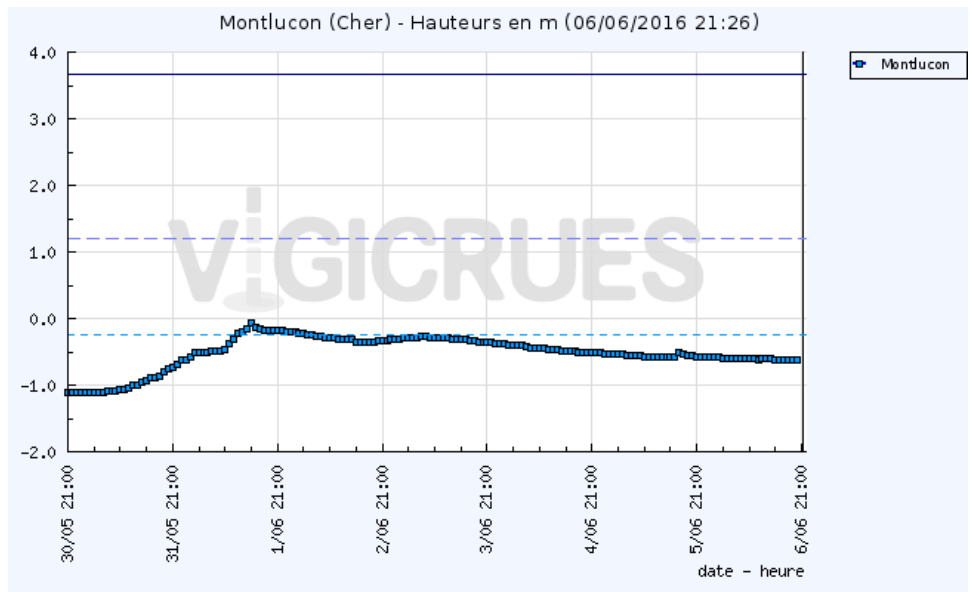
- **Le vaux**



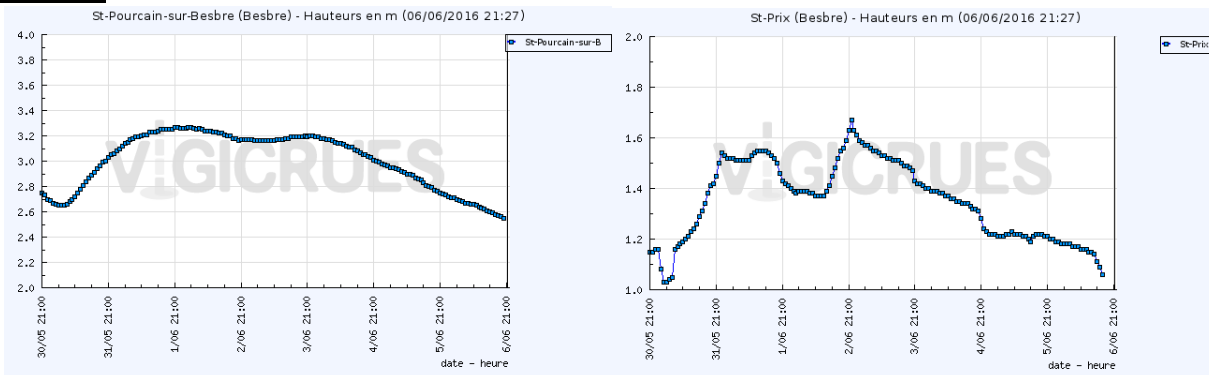
Au cours de cette période, on voit une très forte augmentation du niveau de la Magieure qui est passé à *Vaux* de 0.2m à quasiment 1.8m. Le pic de crue a été atteint en milieu de soirée le 31 mai.

- **Le Cher**

A *Montluçon*, le Cher a dépassé le niveau de la crue du 3 mars 2007 en approchant du niveau 0.0m. Là encore, la décrue s'est étalée sur plusieurs journées.



- **La Besbre**



La Besbre présente une augmentation assez importante de son niveau à *Saint-Pourçain-sur-Besbre*. Cette dernière s'est étalée sur plusieurs journées. En revanche, à *Saint-Prix*, plusieurs pics de crue ont été relevés notamment dans la journée du 1^{er} juin et le lendemain. Le niveau a ensuite baissé.